

## 1.1 ความเป็นมาและการดำเนินการ

กองบัญชาการกองทัพไทย โดยสำนักยุทธโยธาทหาร ได้มีแผนงานพัฒนาโครงการประเพณีอาคารอยู่อาศัยรวม (อาคารพักสวัสดิการ) โดยใช้ชื่อโครงการว่า “โครงการก่อสร้างอาคารที่พักข้าราชการ บก.ทท.พื้นที่ ศรภ. (พื้นที่สะพานใหม่)” เพื่อก่อสร้างเป็นอาคารอยู่อาศัยรวม ทั้งนี้โครงการฯ ได้รับความเห็นชอบจากสำนักงานนโยบายและแผนทรัพยากรธรรมชาติและสิ่งแวดล้อม (สผ.) ตามหนังสือเลขที่ ทส 10009.5/14068 ลงวันที่ 29 สิงหาคม 2565 โดยโครงการก่อสร้างอาคารที่พักข้าราชการ บก.ทท.พื้นที่ ศรภ. (พื้นที่สะพานใหม่) ตั้งอยู่ที่ถนนพหลโยธิน แขวง อนุสาวรีย์ เขตบางเขน กรุงเทพมหานคร ประกอบด้วย อาคารอยู่อาศัยรวม ขนาดความสูง 12 ชั้น จำนวน 1 อาคาร 2 ทาวเวอร์ มีจำนวนห้องพักอาศัยทั้งหมด 264 ห้อง และร้านค้า 2 ห้อง และที่จอดรถยนต์ทั้งหมด 266 คัน มีพื้นที่ใช้สอยรวมทั้งหมด 31,523.97 ตารางเมตร

“โครงการก่อสร้างอาคารที่พักข้าราชการ บก.ทท.พื้นที่ ศรภ. (พื้นที่สะพานใหม่)”ซึ่งต่อไปนี้จะเรียกว่า “โครงการฯ” ของสำนักยุทธโยธาทหาร กองบัญชาการกองทัพไทย ได้มอบหมายให้ บริษัท มิตรสิ่งแวดล้อมไทย จำกัด ดำเนินการจัดทำรายงานผลการปฏิบัติตามมาตรการป้องกันและแก้ไขผลกระทบสิ่งแวดล้อม และมาตรการติดตามตรวจสอบคุณภาพสิ่งแวดล้อม ในระยะก่อสร้างของ “โครงการก่อสร้างอาคารที่พักข้าราชการ บก.ทท.พื้นที่ ศรภ. (พื้นที่สะพานใหม่)” ประจำปีเดือนมกราคม-มิถุนายน 2568 เพื่อนำเสนอผลการปฏิบัติงานต่อหน่วยงานอนุญาตเพื่อรับทราบผลการติดตามตรวจสอบและพิจารณาให้ข้อคิดเห็นเพิ่มเติม อีกทั้งดำเนินการปรับปรุงแก้ไขการปฏิบัติให้มีความถูกต้องเหมาะสมและก่อให้เกิดผลกระทบต่อคุณภาพสิ่งแวดล้อมน้อยที่สุดต่อไป

การจัดทำรายงานผลการปฏิบัติตามมาตรการป้องกันและแก้ไขผลกระทบสิ่งแวดล้อม และมาตรการติดตามตรวจสอบผลกระทบต่อสิ่งแวดล้อมของโครงการ มีวัตถุประสงค์ ดังนี้

1. เพื่อติดตามตรวจสอบคุณภาพสิ่งแวดล้อม โดยทำการตรวจวัดคุณภาพอากาศในบรรยากาศโดยทั่วไป ระดับเสียงโดยทั่วไป ความสั่นสะเทือน และคุณภาพน้ำทิ้ง
2. เพื่อนำผลการติดตามตรวจสอบคุณภาพสิ่งแวดล้อม ไปเปรียบเทียบกับมาตรฐานตามที่หน่วยงานราชการกำหนดและมาตรฐานตามหลักวิชาการอื่นๆ ที่เกี่ยวข้อง
3. เพื่อเสนอแนะแนวทางในการแก้ไขปรับปรุง หากพบว่าผลการติดตามตรวจสอบคุณภาพสิ่งแวดล้อมที่ได้มีค่าไม่เป็นไปตามเกณฑ์มาตรฐาน

## 1.2 รายละเอียดของโครงการโดยสังเขป

### 1.2.1 ที่ตั้งโครงการและอาณาเขตติดต่อพื้นที่โครงการ

โครงการก่อสร้างอาคารที่พักข้าราชการ บก.ทท.พื้นที่ ศรภ. (พื้นที่สะพานใหม่) โดยสำนักยุทธโยธาทหาร กองบัญชาการกองทัพไทย ตั้งอยู่ที่ถนนพหลโยธิน แขวงอนุสาวรีย์ เขตบางเขน กรุงเทพมหานคร ดังรูปที่ 1.2-1 มีขนาดพื้นที่โครงการ 7-1-35.75 ไร่ หรือเท่ากับ 11,743.40 ตารางเมตร โดยมีอาณาเขตติดต่อกับที่ดินโครงการดังนี้

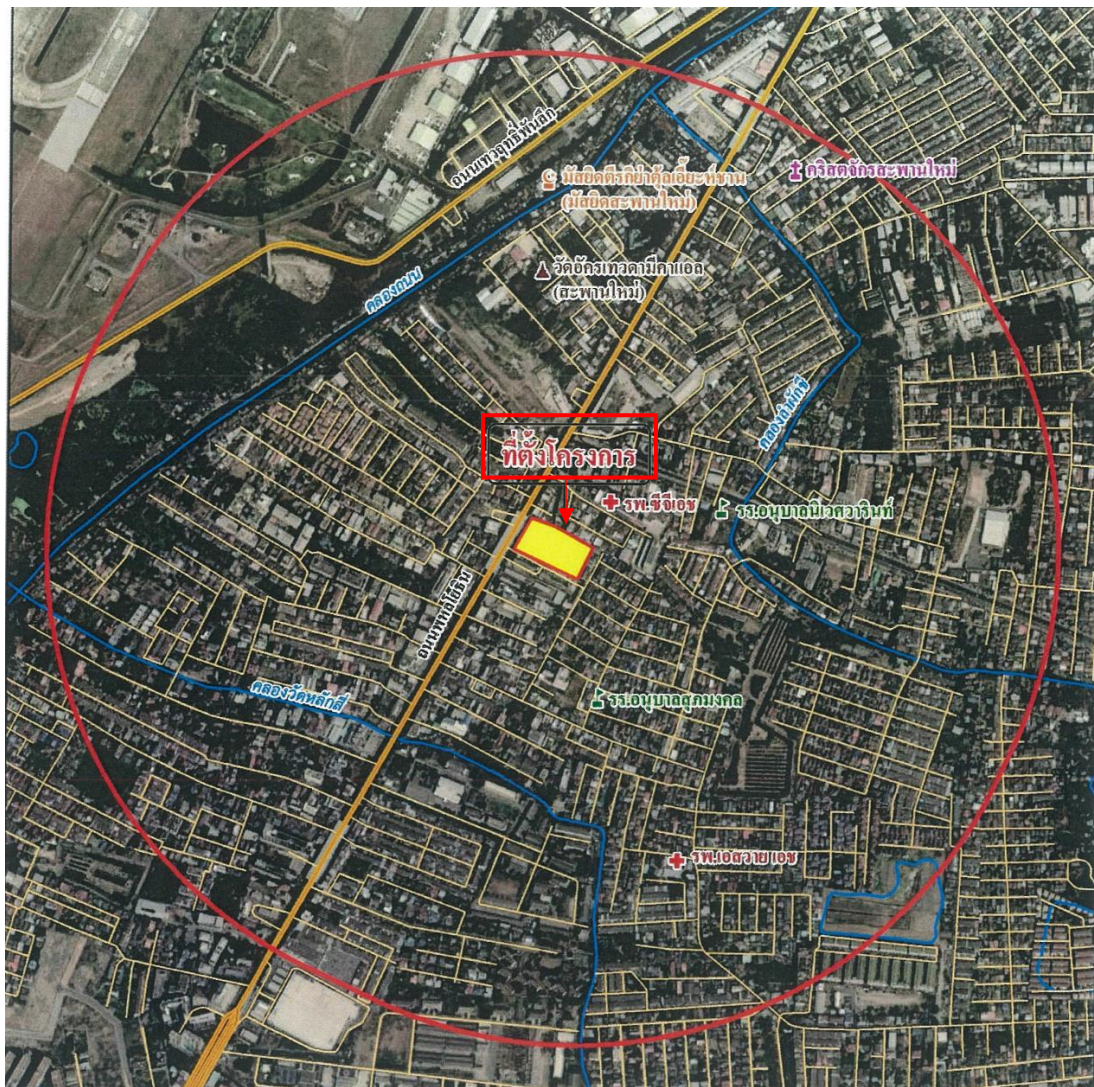
ทิศเหนือ	ติดกับ	อาคารพาณิชย์ ขนาดความสูง 3-4 ชั้น
ทิศใต้	ติดกับ	โครงการเดอะ เบส สะพานใหม่ ประกอบด้วย อาคารอยู่อาศัยรวม ขนาดความสูง 14 ชั้น และชั้นใต้ดิน 2 ชั้น จำนวน 1 อาคาร 2 ทาวเวอร์ และอาคารสโมสร ขนาดความสูง 2 ชั้น จำนวน 1 อาคาร
ทิศตะวันออก	ติดกับ	บ้านพักอาคารขนาดความสูง 1-2 ชั้น ทาวเฮ้าส์ ขนาดความสูง 3 ชั้น และอพาร์ทเมนต์ ขนาด สูง2-4 ชั้น
ทิศตะวันตก	ติดกับ	ถนนพหลโยธิน และสถานีรถไฟ

### 1.2.2 ประเภท รูปแบบ และการใช้ประโยชน์พื้นที่ของโครงการ

โครงการก่อสร้างอาคารที่พักข้าราชการ บก.ทท.พื้นที่ ศรภ. (พื้นที่สะพานใหม่) โดยสำนักยุทธโยธาทหาร กองบัญชาการกองทัพไทย ตั้งอยู่ที่ถนนพหลโยธิน แขวงอนุสาวรีย์ เขตบางเขน กรุงเทพมหานคร เป็นโครงการประเภทอาคารอยู่อาศัยรวม ประกอบด้วยอาคารพักอาศัย ขนาดความสูง 12 ชั้น จำนวน 1 อาคาร 2 ทาวเวอร์ มีจำนวนห้องพักอาศัยทั้งหมด 264 ห้อง และร้านค้า 2 ห้อง มีความสูงจากระดับพื้นดินที่ก่อสร้างจนถึงที่ระดับสูงสุดของอาคารเท่ากับ 40.10 เมตร มีการจัดสรรพื้นที่ใช้ประโยชน์ของแต่ละอาคาร ดังนี้

การจัดสรรพื้นที่ใช้ประโยชน์ในแต่ละชั้นของอาคารมีรูปแบบเดียวกัน ดังนี้

ชั้นที่ 1	ใช้ประโยชน์เป็นโถงต้อนรับ ห้องประชุม ห้องทำงาน โถงนำลิฟท์และทางเดิน ห้องอเนกประสงค์ (ห้องประชุม/ห้องทำงานเจ้าหน้าที่) ร้านค้า 2 ห้อง ห้องน้ำ พื้นที่จอดรถยนต์และทางวิ่งรถ พื้นที่บันได ห้องเครื่องกำเนิดไฟฟ้า ห้องพัสดุฝอยรวม และโถงลิฟต์ดับเพลิง เป็นต้น มีพื้นที่ใช้สอยรวม 5,033.29 ตารางเมตร/อาคาร
ชั้นที่ 2	ใช้ประโยชน์เป็นห้องพัก 24 ห้อง ห้องน้ำ ระเบียงสระว่ายน้ำ สระว่ายน้ำทางเดินภายนอก ห้องออกกำลังกาย พื้นที่บันได ห้องไฟฟ้า ห้องพัสดุฝอยประจำชั้น โถงทางเดิน และโถงลิฟต์ดับเพลิง เป็นต้น มีพื้นที่ใช้สอยรวม 3,977.28 ตารางเมตร/อาคาร
ชั้นที่ 3-12	ใช้ประโยชน์เป็นห้องพัก 24 ห้อง/ชั้น พื้นที่บันได ห้องพัสดุฝอยประจำชั้น โถงทางเดิน และ โถงลิฟต์ดับเพลิง เป็นต้น มีพื้นที่ใช้สอยรวม 2,238.55 ตารางเมตร/ชั้น
ชั้นหลังคา	ใช้ประโยชน์เป็นพื้นที่บัน ได ห้องเครื่องปั้มน้ำ เป็นต้น มีพื้นที่ใช้สอยรวม 127.90 ตารางเมตร



#### คำอธิบายสัญลักษณ์

- ถนนสายหลัก
- ถนนสายรอง
- ~ ทางน้ำ คลอง ห้วย ที่มีน้ำตลอดปี
- ~ ทางน้ำ คลอง ห้วย ที่ไม่มีน้ำตลอดปี
- 🏠 โรงเรียน
- 🏢 หน่วยงานราชการ
- 🕌 วัด
- + สถานพยาบาล
- 🕌 มัสยิด
- ✝️ โบสถ์

- ที่ตั้งโครงการ
- พื้นที่ศึกษา 1 กิโลเมตร



รูปที่ 1.2-1 ที่ตั้งโครงการ

### 1.3 รายละเอียดการก่อสร้าง

#### 1.3.1 ระยะเวลาการก่อสร้าง

การก่อสร้างอาคารที่พักข้าราชการ บก.ทท.พื้นที่ ศรภ. (พื้นที่สะพานใหม่) จะใช้ระยะเวลาในการก่อสร้าง ประมาณ 36 เดือน ซึ่งจะเริ่มจากการรื้อถอนสิ่งปลูกสร้าง งานปรับถมพื้นที่และ งานฐานราก งานโครงสร้างอาคาร งานระบบ และงานตกแต่ง มีรายละเอียดต่อไปนี้ (ตารางที่ 1.3-1)

(1) งานรื้อถอนสิ่งปลูกสร้าง	จะใช้เวลาประมาณ	2	เดือน
(2) งานปรับถมพื้นที่และงานฐานราก	จะใช้เวลาประมาณ	5	เดือน
(3) งานโครงสร้างอาคาร	จะใช้เวลาประมาณ	15.5	เดือน
(4) งานวิศวกรรมงานระบบ	จะใช้เวลาประมาณ	30	เดือน
(5) งานสถาปัตยกรรม	จะใช้เวลาประมาณ	19.5	เดือน
(6) งานตกแต่งภายใน	จะใช้เวลาประมาณ	3	เดือน
(7) งานตกแต่งภายนอก	จะใช้เวลาประมาณ	7	เดือน
(8) งานภูมิสถาปัตยกรรม	จะใช้เวลาประมาณ	2	เดือน
(9) งานเก็บงานและทำความสะอาด	จะใช้เวลาประมาณ	1	เดือน

#### 1.3.2 คนงานก่อสร้าง

การก่อสร้างโครงการใช้เวลาโดยรวมประมาณ 36 เดือน คนงานก่อสร้างที่ใช้ในการก่อสร้างแต่ละช่วงเวลามีจำนวนไม่เท่ากันขึ้นอยู่กับลักษณะงานที่ดำเนินการ ปัจจุบันช่วงเดือนมกราคม-กรกฎาคม 2567 เป็นงานก่อสร้างฐานรากอาคารมีคนงานก่อสร้างสูงสุด จำนวน 70 คน ซึ่งไม่มีการพักอาศัยภายในพื้นที่ก่อสร้างโครงการ โดยโครงการได้กำหนดให้ผู้รับเหมาจัดหาที่พักคนงานและจัดให้มีระบบสาธารณูปโภคในพื้นที่จำเป็นสำหรับการอยู่อาศัยให้เพียงพอกับจำนวนคนงาน เช่น ห้องพักอาศัย ห้องส้วมพร้อมระบบบำบัดน้ำเสียสำเร็จรูป ถึงสำรองน้ำใช้ และภาชนะรองรับขยะมูลฝอย เป็นต้น

#### 1.3.3 การจราจร

ในระยะก่อสร้างผู้รับเหมาจะขนส่งเครื่องจักร/วัสดุอุปกรณ์ก่อสร้างเข้า-ออกพื้นที่ก่อสร้างโดยใช้เส้นทางหลักผ่านถนนรามอินทราและถนนลาดปลาเค้า ประมาณ 40 เที่ยวต่อวัน (รวมไป-กลับ) โดยมีรายละเอียดของการขนส่งคนงานและวัสดุก่อสร้าง ดังนี้

● รถของเจ้าหน้าที่ (ขนาด 4 ล้อ)	ประมาณ	10	เที่ยวต่อวัน
● รถขนส่งคนงาน (รถบรรทุก 4 ล้อ)	ประมาณ	10	เที่ยวต่อวัน
● รถขนส่งวัสดุก่อสร้าง (ขนาด 10 ล้อ)	ประมาณ	5	เที่ยวต่อวัน
● รถขนคอนกรีตสำเร็จรูป (ขนาด 10 ล้อ)	ประมาณ	10	เที่ยวต่อวัน
● รถบรรทุกเครื่องจักรขนาดใหญ่ (ขนาด 10-12 ล้อ )	ประมาณ	5	เที่ยวต่อวัน

ตารางที่ 1.3-1 โครงการก่อสร้างอาคารที่พักข้าราชการ บก.ทท.พื้นที่ ศรภ. (พื้นที่สะพานใหม่) ของกองบัญชาการกองทัพไทย

ลำดับ	รายละเอียด	เดือน																	
		2	4	6	8	10	12	14	16	18	20	22	24	26	28	30	32	34	36
1.	งานรื้อถอนสิ่งปลูกสร้าง																		
2.	งานปรับถมพื้นที่และงานฐานราก																		
3.	งานก่อสร้างอาคาร																		
	- งานโครงสร้างอาคาร																		
	- งานวิศวกรรมงานระบบ																		
	- งานสถาปัตยกรรม																		
4.	งานตกแต่งภายใน																		
5.	งานภูมิสถาปัตยกรรม																		
6.	งานเก็บงานและทำความสะอาด																		

ที่มา : กองบัญชาการกองทัพไทย โดยสำนักยุทธโยธาทหาร, 2568

### 1.3.4 น้ำใช้

แหล่งน้ำใช้ ในระยะก่อสร้างจะรับบริการน้ำประปาจากการประปานครหลวง สาขาบางเขน กิจกรรมการใช้น้ำในระยะก่อสร้างส่วนใหญ่จะมาจากการใช้น้ำของคณาการก่อสร้าง เพื่อการชำระล้าง ห้องน้ำ ห้องส้วม และการทำความสะอาดพื้นที่หลังเลิกงาน ด้านการก่อสร้างส่วนโครงสร้างจะใช้คอนกรีตผสมสำเร็จทั้งหมด

### 1.3.5 การบำบัดน้ำเสีย

น้ำเสียที่เกิดขึ้นจากกิจกรรมในระยะก่อสร้าง จะได้รับการบำบัดด้วยถังบำบัดน้ำเสียสำเร็จรูปจนได้มาตรฐานคุณภาพน้ำทิ้ง ก่อนระบายออกนอกพื้นที่ก่อสร้าง อย่างไรก็ตาม ทางโครงการได้ จัดหาถังบำบัดน้ำเสียสำเร็จรูปเพื่อบำบัดน้ำเสียที่เกิดจากกิจกรรมของคณาการก่อสร้างโครงการ โดยถังบำบัดน้ำเสียสำเร็จสามารถบำบัดน้ำเสียจากพื้นที่ก่อสร้าง และบ้านพักคณาการได้ไม่น้อยกว่า 20 ลูกบาศก์เมตร/วัน

### 1.3.6 การระบายน้ำ

การระบายน้ำทิ้งและน้ำฝนจากพื้นที่ก่อสร้างโครงการจะจัดให้มีร่องระบายน้ำรอบพื้นที่โครงการ โดยก่อสร้างคันดินสูงประมาณ 0.5 เมตร บดอัดให้แน่นกันตลอดแนวพื้นที่ก่อสร้าง และด้านในของคันดินทำเป็นร่องระบายน้ำเพื่อรองรับน้ำหลาก เพื่อระบายน้ำดังกล่าวลงสู่บ่อบำบัด เพื่อให้เกิดการตกตะกอนก่อนระบายสู่ท่อสาธารณะริมถนนพหลโยธิน

### 1.3.7 การจัดการมูลฝอยในระยะก่อสร้าง

ปริมาณมูลฝอยที่เกิดขึ้นในช่วงก่อสร้างสามารถแบ่งได้ 2 ประเภท รายละเอียดดังนี้

1) มูลฝอยจากกิจกรรมการก่อสร้าง ปริมาณมูลฝอยที่เกิดขึ้นจากกิจกรรมการก่อสร้าง โดยมีอัตราการผลิตของเสียจากการก่อสร้างอาคารอยู่อาศัย มีค่าเฉลี่ยเท่ากับ 56.23 กิโลกรัม/ตารางเมตร ซึ่งมีองค์ประกอบหลัก คือ คอนกรีต ร้อยละ 76.70 อิฐ ร้อยละ 13.73 เหล็ก ร้อยละ 4.94 ยิปซัมบอร์ด ร้อยละ 0.33 ไม้ ร้อยละ 0.05 ส่วนเศษแก้ว ร้อยละ 0.13 และพลาสติก 0.07 ซึ่งเป็นมูลฝอยที่เกิดขึ้นจากกิจกรรมการก่อสร้างโครงการ จากการคำนวณปริมาณมูลฝอยจากการก่อสร้างโครงการ คาดว่ามีปริมาณเกิดขึ้นทั้งหมดประมาณ 1,700.81 ตัน ทั้งนี้การจัดการมูลฝอยจากการก่อสร้างโครงการประเภทที่ไม่สามารถนำกลับมาใช้ประโยชน์ได้ เช่น ผนังอิฐมวลเบา ผนังอิฐบล็อก ผนังอิฐมอญ ผนังปูน และเศษคอนกรีต โครงการจะกำหนดให้ผู้รับเหมาส่งไปเข้ากระบวนการแปรรูปแล้วนำกลับมาใช้ประโยชน์ (Recycling) ที่โรงกำจัดและแปรรูปมูลฝอยจากการก่อสร้าง ซึ่งตั้งอยู่ที่ซอยอ่อนนุช 86 ถนนอ่อนนุช เขตประเวศ กรุงเทพมหานคร โดยสามารถรองรับมูลฝอยจากการก่อสร้างได้วันละ 500 ตัน

2) มูลฝอยจากกิจกรรมของคณาการ เช่น กระดาษและถุงพลาสติก จะถูกรวบรวมใส่ภาชนะรองรับมูลฝอยขนาด 200 ลิตร จำนวน 15 ถัง จำแนกเป็นถังรองรับมูลฝอยย่อยสลายได้ (มูลฝอยเปียก) ถังรองรับมูลฝอยทั่วไป ถังรองรับมูลฝอยรีไซเคิล และถังรองรับมูลฝอยอันตราย ตั้งไว้ภายในพื้นที่ก่อสร้างบริเวณด้านหน้าโครงการ และในแต่ละวันจะมีรถเก็บขนมูลฝอยจากสำนักงานเขตบางเขนมาเก็บขนนำไปกำจัดต่อไป

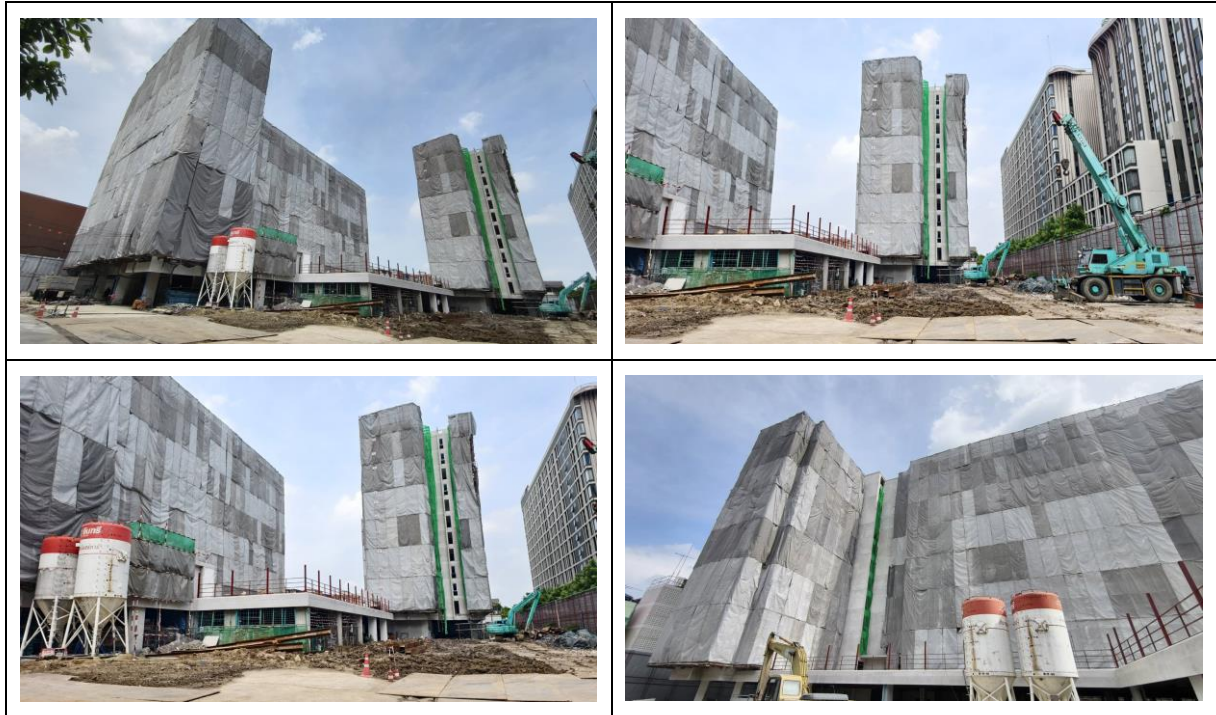
### 1.3.8 การใช้ไฟฟ้า

โครงการจะขอใช้บริการไฟฟ้าจากการไฟฟ้านครหลวง เขตบางเขน โดยผู้รับเหมาจะขอติดตั้งมิเตอร์ไฟฟ้าชั่วคราวสำหรับใช้ในบริเวณกิจกรรมการก่อสร้าง ซึ่งมีปริมาณการใช้ไม่สูงมาก ซึ่งการไฟฟ้านครหลวงสามารถให้บริการไฟฟ้าแก่โครงการในช่วงการก่อสร้างได้อย่างเพียงพอ



#### 1.4 สภาพปัจจุบันของพื้นที่โครงการ

การดำเนินงานปัจจุบัน (เดือนมกราคม-มิถุนายน 2568) โครงการก่อสร้างอาคารที่พักข้าราชการ บก.ทท.พื้นที่ ศรภ. (พื้นที่สะพานใหม่) เป็นการทำงานในระยะก่อสร้าง แสดงดังรูปที่ 1.4-1



รูปที่ 1.4-1 ภาพกิจกรรมการก่อสร้างของโครงการ ระหว่างมกราคม-มิถุนายน 2568

#### 1.5 ขอบเขตการดำเนินงาน

บริษัทที่ปรึกษา ได้ดำเนินการติดตามตรวจสอบคุณภาพสิ่งแวดล้อม ของโครงการก่อสร้างอาคารที่พักข้าราชการ บก.ทท.พื้นที่ ศรภ. (พื้นที่สะพานใหม่) ของกองบัญชาการกองทัพไทย โดยสำนักยุทธโยธาทหาร จำนวน 2 พื้นที่ คือ บริเวณพื้นที่โครงการริมรั้วทิศเหนือ และบริเวณพื้นที่ว่างข้างบ้านเลขที่ 126 ซอยพหลโยธิน 48 (โครงการได้ทำหนังสือแจ้งสำนักงานนโยบายและแผนทรัพยากรธรรมชาติและสิ่งแวดล้อม เพื่อขอเปลี่ยนจุดติดตั้งจุดตรวจวัดเรียบร้อยแล้ว ดังแสดงในภาคผนวก ก.2) ได้แก่ ตรวจวัดคุณภาพอากาศในบรรยากาศโดยทั่วไป ระดับเสียงโดยทั่วไป ความสั่นสะเทือน และคุณภาพน้ำทิ้ง โดยมีขอบเขตการดำเนินงาน แสดงรายละเอียดดังตารางที่ 1.5-1

ตารางที่ 1.5-1 แผนงานการติดตามตรวจสอบคุณภาพโครงการก่อสร้างอาคารที่พักข้าราชการ บก.ทท.พื้นที่ ศรีภ. (พื้นที่สะพานใหม่) ของกองบัญชาการกองทัพไทย  
(ระยะก่อสร้าง) ประจำเดือนมกราคม-มิถุนายน 2568

คุณภาพสิ่งแวดล้อม/ตำแหน่งตรวจวัด	ดัชนีการตรวจวัด	ความถี่	ช่วงเวลาที่ทำการตรวจวัด (พ.ศ. 2568)					
			ม.ค.	ก.พ.	มี.ค.	เม.ย.	พ.ค.	มิ.ย.
1. คุณภาพอากาศโดยทั่วไป - บริเวณพื้นที่โครงการริมรั้วทิศเหนือ - บริเวณพื้นที่ว่างข้างบ้านเลขที่ 126 ซอยพหลโยธิน 48	- ฝุ่นละอองรวม (TSP) - ฝุ่นละอองขนาดไม่เกิน 10 ไมครอน (PM <sub>10</sub> )	- ตรวจวัดทุกวัน ตลอดงาน ก่อสร้าง ฐานรากแล้วเสร็จ ช่วงการก่อสร้างอื่น ตรวจวัดเดือนละ 1 ครั้ง ครั้งละ 3 วัน ต่อเนื่องตลอดระยะเวลาก่อสร้าง	✓	✓	✓	✓	✓	✓
	- ฝุ่นละอองขนาดไม่เกิน 2.5 ไมครอน (PM <sub>2.5</sub> )	- ตรวจวัดเดือนละ 1 ครั้ง ครั้งละ 3 วัน ต่อเนื่อง โดยตรวจวัดในช่วง peak เฉพาะเดือนพฤศจิกายน-กุมภาพันธ์	✓	✓	-	-	-	-
	- ก๊าซซัลเฟอร์ไดออกไซด์ (SO <sub>2</sub> ) - ก๊าซไนโตรเจนไดออกไซด์ (NO <sub>2</sub> ) - ก๊าซไฮโดรคาร์บอนทั้งหมด (THC) - ก๊าซคาร์บอนมอนอกไซด์ (CO)	- ตรวจวัดเดือนละ 1 ครั้ง ครั้งละ 3 วัน ต่อเนื่องตลอดระยะเวลางานก่อสร้าง โครงสร้างอาคาร	✓	✓	✓	✓	✓	✓



ตารางที่ 1.5-1 แผนงานการติดตามตรวจสอบคุณภาพโครงการก่อสร้างอาคารที่พักข้าราชการ บก.ทท.พื้นที่ ศรภ. (พื้นที่สะพานใหม่) ของกองบัญชาการกองทัพไทย  
(ระยะก่อสร้าง) ประจำเดือนมกราคม-มิถุนายน 2568 (ต่อ)

คุณภาพสิ่งแวดล้อม/ตำแหน่งตรวจวัด	ดัชนีการตรวจวัด	ความถี่	ช่วงเวลาที่ทำการตรวจวัด (พ.ศ. 2568)					
			ม.ค.	ก.พ.	มี.ค.	เม.ย.	พ.ค.	มิ.ย.
2. ระดับเสียงโดยทั่วไป - บริเวณพื้นที่โครงการริมรั้วทิศเหนือ - บริเวณพื้นที่ว่างข้างบ้านเลขที่ 126 ซอยพหลโยธิน 48	- ระดับเสียงเฉลี่ย 24 ชั่วโมง ( $L_{eq} 24 \text{ hr.}$ ) - ระดับเสียงสูงสุด ( $L_{max}$ ) - ระดับเสียงเปอร์เซ็นต์ไทล์ที่ 10 ( $L_{10}$ ) - ระดับเสียงเปอร์เซ็นต์ไทล์ที่ 90 ( $L_{90}$ ) - ระดับเสียงค่าเฉลี่ยกลางวัน-กลางคืน ( $L_{dn}$ ) - ค่าระดับเสียงรบกวน	- ตรวจวัดทุกวัน ตลอดจนงาน ก่อสร้าง ฐานรากแล้วเสร็จ ช่วงการก่อสร้างอื่น ตรวจวัดเดือนละ 1 ครั้ง ครั้งละ 3 วัน ต่อเนื่องตลอดระยะเวลาก่อสร้าง	✓	✓	✓	✓	✓	✓
3. ความสั่นสะเทือน - บริเวณพื้นที่โครงการ	- ค่าความสั่นสะเทือน	- ตรวจวัดทุกวัน ตลอดจนงาน ก่อสร้าง ฐานรากแล้วเสร็จ ช่วงการก่อสร้างอื่น ตรวจวัดเดือนละ 1 ครั้ง ครั้งละ 3 วัน ต่อเนื่องตลอดระยะเวลาก่อสร้าง	✓	✓	✓	✓	✓	✓
4. คุณภาพน้ำทิ้ง - บริเวณพื้นที่โครงการ	- pH - Biochemical Oxygen Demand (BOD) - Total Suspended Solids (TSS) - Total Dissolved Solids (TDS) - Settleble Solids (SS) - Sulfide - Total Kjeldahl Nitrogen - Oil & Grease	- ตรวจวัดเดือนละ 1 ครั้ง ตลอด ระยะเวลาการก่อสร้าง	-	✓	✓	✓	✓	✓

หมายเหตุ เดือนมิถุนายนไม่มีการตรวจวัดคุณภาพน้ำทิ้ง เนื่องจากพื้นที่โครงการอยู่ในช่วงการปรับปรุงพื้นที่บ่อพักน้ำ